

Szkoły w krajobrazie miasta na przykładzie szkół neorenesansowych w Oleśnicy.

Już w XIX wieku obiekty szkół nawiązywały do regionu. Poszczególne rozwiązania „czerpały” z zastanej tkanki miejskiej. Często używano rozwiązań zakorzenionych w tradycji budowlanej danego miejsca. Obiekty oświatowe swą architekturą i detalem nawiązywały do zamków krzyżackich, ratuszy, architektury mieszczańskiej czy pałacowej. Miało to swój sens ideowy (np. podkreślanie wartości mieszczańskich), ale również podkreślało związki z regionem. Od około 1900 roku silniej niż dotychczas dostrzec można dopasowanie nowoczesnej architektury do krajobrazu kulturowego regionu.¹

Początki oleśnickiej oświaty sięgają XIII wieku. Przez wieki opiekę nad szkolnictwem sprawowali książęta oleśnicy. Do jego rozwoju przyczyniła się też fundacja Joachima Waclawa von Kospotha, generała wojsk saskich (i polskich). Co ciekawe obowiązek nauki szkolnej dla dzieci został w Oleśnicy wprowadzony w 1683 r.



Rys. 1. Gimnazjum męskie.

Fig. 1. A male gymnasium.

¹ Gryglewska Agnieszka, Neogotyckie budynki wrocławskich szkół Richarda Plüddemanna na tle dziewiętnasto- i dwudziestowiecznej architektury niemieckiej, [w] red. Maria Zwierz, *Wrocławskie szkoły. Historia i architektura*, wyd. Muzeum Architektury we Wrocławiu, Wrocław 2004, s. 196.

W 1594 roku Książę Konrad II Podiebrad wraz z Melchiorem Eccardem założyli w Oleśnicy gimnazjum, wzorowane na Gimnazjum Illustre w Brzegu. Kolejne rody książęce w Oleśnicy trzymały patronat nad szkołą. Do rozwoju szkoły przyczyniła się też fundacja Joachima von Kospoth,² który w swoim testamencie przeznaczył kwotę 150 florenów na rozwój oleśnickiego szkolnictwa.³ Nowy budynek szkolny został wybudowany w latach 1901-1903. Wstępny projekt sporządzono w ministerstwie prac publicznych.⁴ Obiekt został zniszczony w 1945 r. (pozostała jedynie sala gimnastyczna).

W XIX wieku nastąpił rozwój szkolnictwa elementarnego.⁵ W Oleśnicy w końcu XIX wieku wzrosła liczba uczniów. Ewangelicka Szkoła Podstawowa miała coraz bardziej przepełnione klasy. Poszukiwano nowych możliwości. W 1881 roku powstał nowy budynek szkolny, który jednak bardzo szybko okazał się niewystarczający. W związku z zaistniałą sytuacją oraz przewidywaniami, że wraz z rozwojem kolei napłynie do Oleśnicy nowa ludność, podjęto decyzję o budowie nowego gmachu Elementarnej Szkoły dla Chłopców (Volksschule).



Rys. 2. Szkoła Elementarna dla Chłopców.

Fig. 2. An elementary school for boys.

² Fundacja ta rozpoczęła działalność po 3 lipca 1736 r. i jeszcze pełniła swoją funkcję w początku XX w.

³ *Oleśnica. Monografia miasta i okolic.*, red. Stanisław Michalkiewicz, Zakład Narodowy im. Ossolińskich, Wrocław-Warszawa-Kraków-Gdańsk-Łódź 1981, s. 84.

⁴ Pruski system ograniczał możliwości projektowania szkół, pozostawiając to prawo tylko architektom rządowym. Wg Gutkowski Maciej, *Architektura szkół średnich w Polsce w okresie zaborów*, Wydawnictwa Politechniki Białostockiej, Białystok 1991, s. 202.

⁵ W Prusach zasada powszechnego obowiązku szkolnego została ustanowiona 12.08.1763 roku na mocy ustawy Powszechnego Prawa Krajowego. (...) Nowoczesny system szkolny zaczęto tworzyć w latach 1808-1818. Wg Gryglewska Agnieszka, *Budynki wrocławskich szkół epoki wilhelmińskiej*, [w:] *Architektura Wrocławia*. Tom 4 Gmach, red. Rozpędowski Jerzy, Oficyna Wydawnicza Politechniki Wrocławskiej, Wrocław 1998, s. 215.

Obie szkoły powstały na przedmieściach, poza staromiejskim centrum miasta. W tym czasie dbano, by obiekty oświatowe były lokalizowane w dzielnicach spokojnych, zdrowych i czystych, o ile można - w sąsiedztwie parków, ogrodów lub otwartych placów. Wybierano boczne spokojne uliczki. Budynki umiejscawiano w głębi ulicy i oddzielano od niej pasem zieleni (przedogródkiem). Odsunięcie pozwalało ograniczyć hałas i zapylenie oraz poprawić warunki oświetleniowe.⁶ Często wznoszono je w nowych dzielnicach po wytyczeniu ulic i uzbrojeniu terenu a przed powstaniem zabudowy mieszkaniowej.⁷

Oba budynki szkół oleśnickich wzniesiono jako neorenesansowe. Zostały one zlokalizowane przy bocznych uliczkach odchodzących od Ohlauerstrasse (dziś ul. 3-go Maja) w pełnej zieleni dzielnicy willowej. Na tym terenie zaplanowano zabudowę wolnostojącą oraz wprowadzono zakaz budowy obiektów przemysłowych.⁸ Uliczki zostały wybrukowane małą kostką brukową, co miało zminimalizować hałas spowodowany przez przejeżdżające pojazdy.

Gimnazjum męskie (Gimnazjum Królewskie) usytuowano na działce narożnej z frontem na zazieleniony Keiserplatz (Plac Cesarski). Dziesięć lat później wzniesiona Elementarna Szkoła dla Chłopców powstała w niedużej odległości przy Kronprinzenstrasse (dziś ul. J. Słowackiego). Budynek został cofnięty od linii zabudowy.

Oba obiekty, swym malowniczym rozróżbieniem brył, doskonale wpisały się w charakter dzielnicy willowej. Zgodnie z zasadami ówczesnego budownictwa, kładącego większy nacisk na rolę architektury, omawiane szkoły wyróżniały się z otoczenia⁹. Stanowiły lokalną dominantę wysokościową. Według obowiązujących zasad obiekty szkolne miały pełnić funkcję duchowego centrum osiedla. Miały być „dumnym i przytulnym domem szkolnym”.¹⁰

Oleśnickie szkoły swa neorenesansową formą z założenia nawiązywać miały do tradycji zamku książęcego. Obiekt gimnazjum, doskonale zharmonizowany z siedzibą książęcą, podkreślać miał historyczne powiązania szkoły z rodami książęcymi. O związkach tych świadczą również pojawiające się detale: umieszczone nad wejściem od strony Ohlauerstrasse (ulicy Oławskiej) relief obrazu medalionu fundatora z podpisem „Karl II. 1594 in Münsterberg und Öls” oraz niewielki herb. W środkowej części elewacji frontowej umieszczono przeniesiony z dawnego budynku herb Księcia Wirtembersko-Oleśnickiego

⁶ Według obowiązujących wówczas zasad dziecko siedzące najdalej od okien powinno widzieć kawałek nieba. Pod tym względem odsunięcie obiektu szkolnego od linii zabudowy miało znaczenie głównie w przypadku ścisłej zabudowy ulicznej.

⁷ Gryglewska Agnieszka, Budynki wrocławskich szkół, op. cit. s. 220.

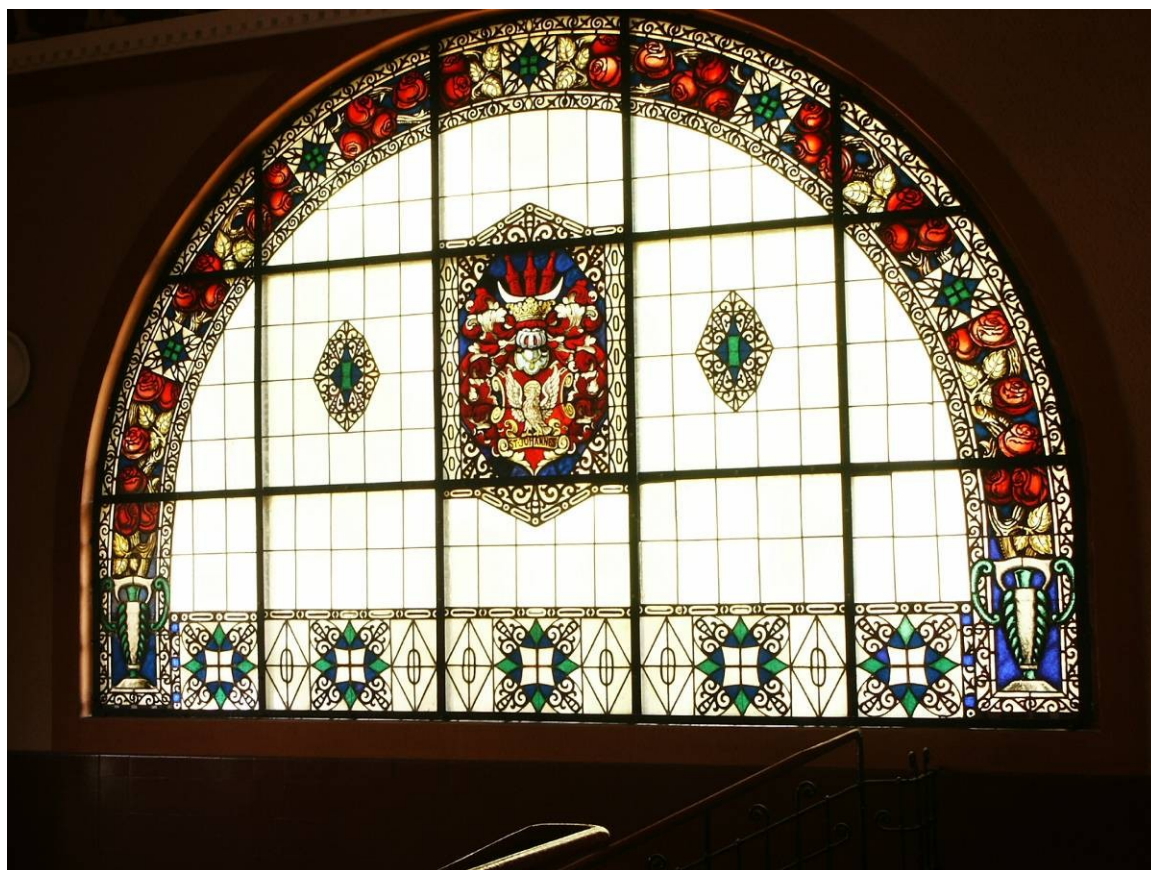
⁸ Kallmann, , *Der Neubau der Volksschule zu Oels. Festschrift zur Einweihungsfeier am 17. März 1913.*, wyd. A. Ludwig, Oels, s. 4.

⁹ Szczególnie w małych miastach szkoły miały swoją wysoką rangę i określały przestrzeń, ideowo usytuowane w hierarchii po kościele i ratuszu. Wg Gutowski, op. cit. , s. 231.

¹⁰ Schneider Romana, *Szkolnictwo w Niemczech – edukacja, budownictwo szkolne i społeczeństwo (próba syntezy)*, [w] red. Maria Zwierz , *Wrocławskie szkoły. Historia i architektura*, wyd. Muzeum Architektury we Wrocławiu, Wrocław 2004, s. 214.

Gmach szkoły dla chłopców nawiązywać miał również, poprzez masywne ściany szczytowe i wysoki potężny pokryty dachówką dach, do śląskich tradycji budowlanych. Te architektoniczne cechy określone zostały „Gut schlesisch von Grund auf” – „Dobre śląskie od podstaw”¹¹.

Szkoły stanowiły również znaczący akcent w krajobrazie miasta. Ich wysokie dachy i szczyty z wieżyczkami wentylacyjnymi (szkoła elementarna) wyraźnie odznaczały się w panoramie Oleśnicy.



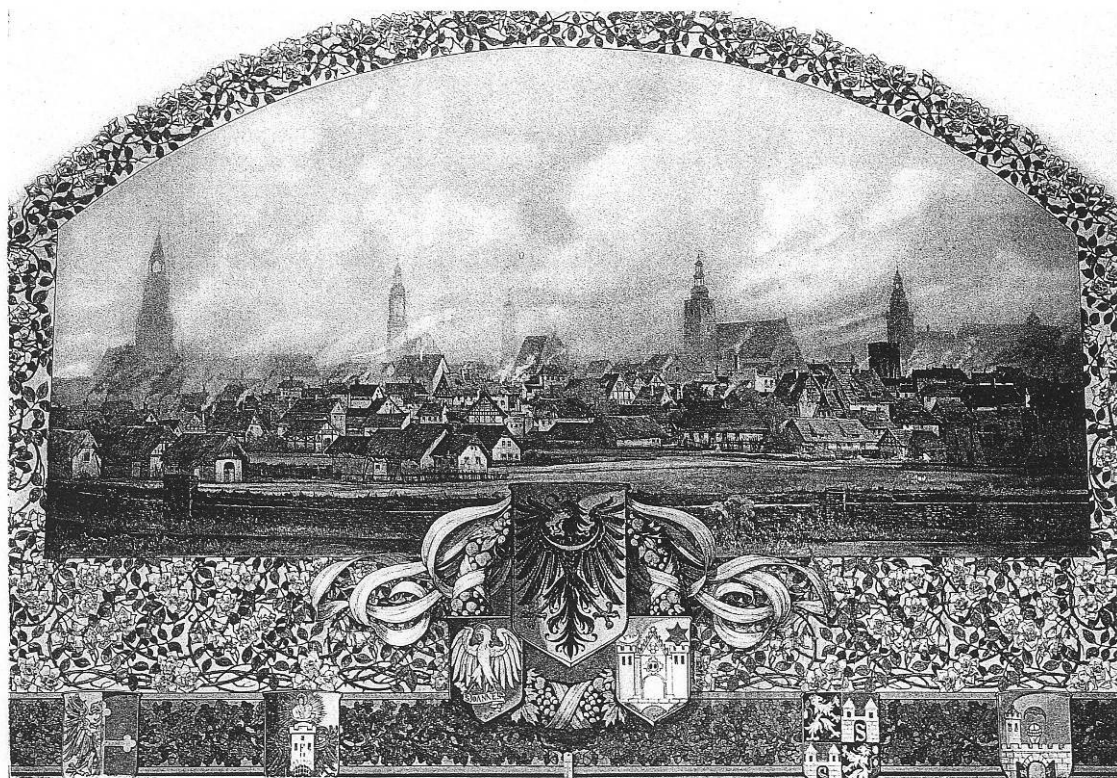
Rys. 3. Okno witrażowe z herbem miasta Oleśnicy.

Fig. 3. A stained glass with picture of arms of the town Oleśnica.

O powiązaniach szkoły elementarnej z miastem świadczy pojawiający na elewacji i w głównym witrażu herb Oleśnicy. Natomiast w auli gimnazjum na ścianie południowej znajdował się obraz przedstawiający panoramę starej Oleśnicy. Pod spodem umiejscowione zostały herby miasta Oleśnicy i Ziębic, trzymane przez orła śląskiego. Ściany okalał fryz trzydziestu pięciu herbów miast śląskich na przemian z liśćmi dębu, podkreślające związki z regionem.¹²

¹¹ Kallman, op. cit., s. 5.

¹² Opis auli wg Brock Leopold, *Königliches Gymnasium zu Oels. Beilage zum Jahresbericht. Der Neubau des Gymnasiums*, Hofbuchdruckerei von A.Ludwig, Oels 1904, s.11



Rys. 4. Malowidło panoramy Oleśnicy.

Fig. 4. A Picture of panorama of Oleśnica.

Zgodnie z obowiązującą modą oba obiekty miały rzut i bryłę rozrzeźbioną, kształtowaną zgodnie z zasadą asymetrii, naturalności i różnorodności. W początku ubiegłego stulecia w miejsce założeń osiowych (występujących w XIX wieku) zaczęto wprowadzać równowagę mas, a nieraz nawet akcentowane przeciążenie jednej strony budynku. Przeciwwstawiano skrzydła wielkim blokom, kontrastowano części lżejsze z masywnymi.¹³ Przez bogactwo brył stały się one bardziej reprezentacyjne.¹⁴

Wyróżnić obiekt szkolny w dzielnicy miał właśnie jego reprezentacyjny charakter. Często, tak jak w przypadku budynku gimnazjum, oznaczony był on potężnym dominującym blokiem auli z wielkimi oknami. W omawianym występowała potężna ściana szczytowa z orłem pruskim w zwieńczeniu. Blok ten stał się centrum kompozycyjnym całego założenia. Kształt i wielkość okien podkreśla znaczenie pomieszczenia „ukrytego” za przeszklaniem.

Wagę obiektów podkreślają również portale. W szkołach były one zwykle większe i staranniej opracowane niż w otaczających je domach mieszkalnych.

Wejście do gimnazjum wyróżnione było nadbudówką w kształcie wieży, połączoną ze ścianą szczytową auli galerią. Ponad drzwiami znajdował się zegar.

¹³ Gutowski Maciej, op. cit., s. 153.

¹⁴ Gutowski Maciej, op. cit., s. 153.

Narożnie usytuowana strefa wejściowa do szkoły elementarnej jest niejako osobną, wyróżniająca się częścią. Od frontu znajduje się bogato dekorowany motywami symbolicznymi portal, natomiast z boku występuje podobnie opasane okno witrażowe zawierające herb miasta Oleśnicy.

Gmach szkolny w omawianym okresie wyróżniały także wprowadzone ozdoby, rzeźby i płaskorzeźby, świadczące o randze budynku.

Jednym z założeń reformy szkolnictwa na początku XX wieku było przyjazne i przytulne, a zarazem artystyczne kształtowanie szkół. Podkreślana była dekoracja obiektów oświatowych.¹⁵ Znaczenia nabrała idea „wychowania przez sztukę”, mająca na celu wspieranie artystycznego wychowania dzieci. Dekoracje szkół miały zatem charakter dydaktyczno-moralizatorski, zawierały prostą symbolikę związaną z funkcją obiektu, przedstawiały cienie i blaski szkolnego życia. W alegoryczny sposób ukazywały świat ucznia, miały rozbudować poczucie piękna i fantazję.¹⁶

Monachijski program budowy szkół z 1899 roku podkreślał przede wszystkim wymóg trwałości i prostoty budynku szkolnego, ale w 1904 roku dodano również: „Niech architektura i dekoracja budynku szkoły będzie prosta, ale odpowiadająca wadze odbywającej się w nim pracy. Niech dekoracja wnętrza nie odwraca uwagi dzieci przez natręctwo, jednak niech czyni im pomieszczenia szkolne bardziej domowymi i budzi w nich estetyczną świadomość”.¹⁷

W szkole przy ulicy Słowackiego w Oleśnicy odnajdujemy bardzo bogaty zespół ornamentów: elementy rzeźbiarskie ze świata roślin i zwierząt, będące częstym motywem zdobniczym niemieckich szkół na początku ubiegłego stulecia, podkreślające wejścia i okno witrażowe czy elementy architektoniczne tj. gzymsy, pilastry i szczyty.

Do szkoły prowadzą dwie pary półkoliście zamkniętych drewnianych drzwi. Otwory drzwiowe podzielone są słupkiem z płaskorzeźbą pnia dębu, przewiązanego na wysokości górnej krawędzi skrzydeł drzwiowych fragmentem belkowania. Powyżej w części tympanonu znajduje się korona drzewa z umieszczoną centralnie barcią, według założeń programowych mającą oznaczać jedność. Ponad nią znajdują się cztery pszczoły symbolizujące mądrość, roztropność i pracowitość. Ul i pszczoły bywały też interpretowane jako symbol zbioru miodu wiedzy i uzyskanego z niej pożytku¹⁸. Całość otoczona jest półkolistym pasem pokrytym ornamentem roślinno – zwierzęcym, wyrastającym z greckich amfor. Zespół ten wieńczy wizerunek wschodzącego słońca, oznaczającego młodość, jak również źródła energii i życia.¹⁹ Według założeń wynikających z programu symboliki tej szkoły, grupa ta miała symbolizować: „Dążenie wszystkich istot żywych do

¹⁵ Schneider Romana, op. cit., s. 214.

¹⁶ Gryglewska Agnieszka, Symbolika dekoracji budynków wrocławskich szkół około 1900 roku, [w] red. Maria Zwierz, *Wrocławskie szkoły. Historia i architektura*, wyd. Muzeum Architektury we Wrocławiu, Wrocław 2004, s. 205.

¹⁷ Gryglewska Agnieszka, Budynki wrocławskich szkół, op. cit., s. 218.

¹⁸ Gutowski Maciej, op. cit., s. 233.

¹⁹ Kopalinski Władysław, *Słownik symboli*, Oficyna Wydawnicza Rytm, Warszawa 2006, s.390.

ogrzewającego i dającego światło słońca”²⁰. Wić podzielona jest na odcinki przeplatającą ją wstęgą. W każdej części znajduje się inna roślina i zwierzę. Odnajdujemy tu m.in. liście laurowe, będące symbolem mądrości, odwagi, tryumfu, zwycięstwa, chwały i natchnienia poetyckiego, jak również zapowiedzią sukcesu i obietnicą nagrody za trud. Kolejnym ważnym elementem jest winorośl oznaczająca życie, odrodzenie, radość, będąca jednocześnie symbolem natchnienia poetyckiego. Liście i owoce dębu, kasztanowca i sosny, pojawiające się zarówno w portalu jak i innych elementach dekoracyjnych, oznaczają zdrowie, siłę i śmiałość. Inne motywy to m.in. słowik, kot i mysz. Ponad portalem znajdują się dwa medaliony w neorenesansowych, okrągłych obramieniach. Jeden zawiera wizerunek sowy siedzącej na otwartej książce – symbol mądrości i wiedzy, pośród gałązek sosnowych z szyszkami - symbol zdrowia, śmiałości i mądrości. Drugi zawiera odwróconą tyłem papugę, która z założenia oznaczać miała uczynność.²¹



Rys. 5. Detal.

Fig. 5. A decoration.

W bocznej elewacji części wejściowej znajduje się wspomniany już witraż z herbem miasta. Okala go (analogiczny jak w portalu) pas z motywami flory i fauny oraz medaliony. W jednym z medalionów znajduje się głowa lisa – symbol przebiegłości i pilności - pośród liści i gron winorośli. W drugim odnaleźć można wiewiórkę trzymającą w łapkach żołądz – symbol zręczności - pośród liści dębu. Wiewiórka „chrupiąca orzeszki wiadomości”²² była jednym z powtarzanych motywów dekoracji szkół.

W kolejnych polach pasa dekoracji znajdują się m.in. liście kasztanowca, ściółka leśna z grzybami, mak czy kukurydza oraz zwierzęta takie jak: nietoperz, wąż czy szczur. Wymowna jest symbolika słoneczników oznaczających szybkie dorastanie dzieci, czy zboża kojarzonego z darem życia i obfitością. Odnaleźć tu można również wspomnianą już sowę wśród gałązek sosnowych, liście dębowe, papugę oraz łasicę.

Według założeń, przyjętych przez projektanta, całość wieńczy gniazdo z młodymi jaskółkami strzeżonymi przez dorosłe ptaki oznaczające, że „dzieci w szkole powinny być chronione jak młode

²⁰ Kallmann, op. cit., s. 5.

²¹ Kallmann, op. cit., s. 5.

²² Gutowski Maciej, s. 233.

jaskółki w gnieździe”²³. Pod gniazdem usytuowany został nietoperz łączony z drapieżnością czyli zagrożeniem.

Całość dopełnia płaskorzeźba krajobrazu górskiego znajdująca się pod oknem. Na pierwszym planie przedstawiony został bocian. Co ciekawe ma on wiele alegorycznych znaczeń, które śmiało można by dopasować do obiektu szkolnego. Miedzy innymi oznacza posłuszeństwo. Według wierzeń ludowych młode bociany nie opuszczają gniazda bez pozwolenia matki. Może również symbolizować miłość synowską. Według wierzeń antycznych bociany karmią swoich starych rodziców i dbają o czystość ich gniazd. Prawo rzymskie, zobowiązujące dzieci do utrzymania starych rodziców, nazywało się prawem bocianim (łac. *lex ciconaria*). Ptak ten oznaczać także może mądrość, kontemplację (z racji „medytacyjnej” postawy), czujność oraz wiosnę.²⁴

W ryzalicie od strony południowej, w skrzydle bocznym, usytuowany został drugi portal. W swojej formie jest on bardzo prosty. Podkreślony został jedynie neorenesansowymi detalami płycin i tablic (zawierającymi ornamenty okuciowe, rollwerki, itp.). Detale z hasłami zachęcającymi do pilnej nauki i z cytatami znanych pedagogów po 1885 roku były coraz popularniejsze.²⁵ Napisy zawierały również nazwy szkół oraz daty budowy, jak tu na najwyższej z tablic: 1911 – 1913. Poniżej mieści się tablica z sentencją ”Bojaźń Boża jest początkiem mądrości”. Warto wspomnieć również o gzymsie ponad wejściem, który zawiera ciekawe elementy maszkaronów roślinnych i baranich głów oraz sentencję „Ohne Fleiss kein Preiss” będąca odpowiednikiem polskiego przysłowia „Bez pracy nie ma kołaczy”.

Wspomnieć należy także inne detale: piękne motywy roślinne balustrady balkonu znajdującego się w części łącznika pomiędzy szkołą a aulą, główce pilastrów czy zdobienia szczytów.

Architekturę gimnazjów, z uwagi na ich bardziej elitarny charakter, charakteryzowało przeważnie staranne dekoracyjne opracowanie elewacji.²⁶

W budynku oleśnickiej szkoły średniej na najbardziej podkreślonej części obiektu, zawierającej aulę, pod ogromnym oknem witrażowym znajdował się napis: ”Gimnazjum Królewskie”. W zwieńczeniu jej potężnego szczytu usytuowano orła pruskiego. Poza tym na szkole widniały wspomniane już detale wiążące szkołę z Książętami Oleśnickimi oraz neorenesansowe formy z żółtego nadwarciańskiego piaskowca.²⁷

Budynek gimnazjum usytuowano na narożnej działce. W skład malowniczego zespołu wchodziły: dom dyrektora, główna część szkoły, sala gimnastyczna oraz budynek szaletu. Przestrzeń pomiędzy domem dyrektora, będącym przedłużeniem głównego budynku szkoły, a salą

²³ Kallmann, op. cit., s. 5.

²⁴ Kopaliński Władysław, op. cit., s. 23-25.

²⁵ Gryglewski Agnieszka, Budynki wrocławskich szkół, s. 241.

²⁶ Gryglewska Agnieszka, Budynki wrocławskich szkół, op. cit., s. 218.

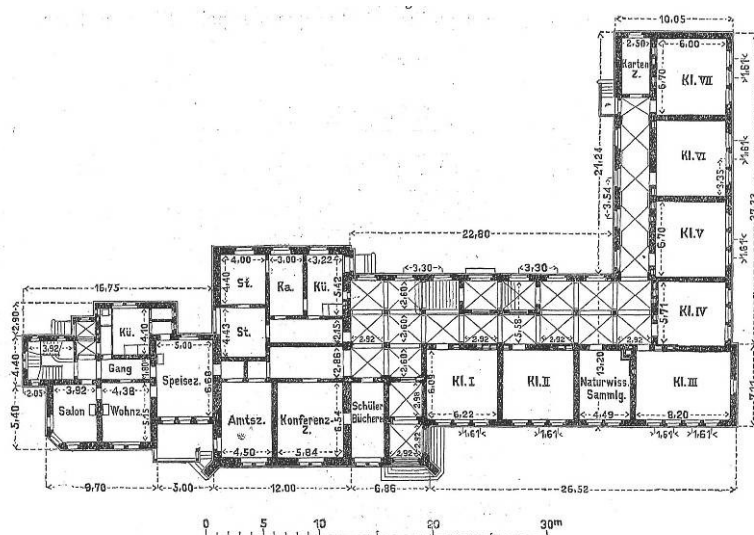
²⁷ Opis szkoły wg Brock Leopold, *Königliches Gymnasium zu Oels. Beilage zum Jahresbericht. Der Neubau des Gymnasiums*, Hofbuchdruckerei von A.Ludwig, Oels 1904.

gimnastyczną (usytuowane w stosunku do siebie pod kątem prostym) wypełniał ogródek dyrektora oraz ogród botaniczny.²⁸

Początki szkolnej gimnastyki sięgają 1845 r. Już pod koniec XIX wieku dużą wagę przywiązywano do ćwiczeń gimnastycznych, dlatego wszystkie szkoły budowane po 1885 r. wyposażono w sale gimnastyczne i place zabaw.²⁹ Sale gimnastyczne umieszczano przeważnie, tak jak w przypadku oleśnickiego gimnazjum, w osobnych budynkach.³⁰ Na ścianie szczytowej sali gimnastycznej znajdował się znak Oleśnickiego Towarzystwa Gimnastycznego.

Ustępy do połowy XIX wieku były sytuowane na podwórkach i budowano je przeważnie z drewna. Od około połowy XIX wieku zaczęto je umieszczać w małych budynkach murowanych.³¹ W takiej formie występują w kompleksie gimnazjum. Dopiero w początkach XX wieku były one umiejscawiane wewnątrz gmachu, tak jak w przypadku szkoły elementarnej.

Przy szkołach bardzo często znajdował się dom dyrektora, usytuowany na tej samej działce, często skomunikowany ze szkołą. Mieszkanie dyrektora mogło też znajdować się wewnątrz budynku szkolnego. Niewielkie mieszkanie woźnego umieszczano przeważnie w suterrenach obiektu głównego. Dom dyrektora Gimnazjum Królewskiego miał formę willi. Obiekt ten posiadał zgodnie z obowiązującymi zaleceniami osobne wejście od strony ulicy Holteistrasse. Posiadał sześć pokoi na dwóch kondygnacjach (salony, sypialnie) oraz kuchnię, spiżarnię, łazienkę, toaletę. Na poddaszu mieścił się pokój dla służby i pokój gościny. Jadalnia połączona była z biurem dyrektora umiejscowionym w głównym gmachu szkolnym.



Rys. 6. Rzut parteru gimnazjum.

Fig. 6. A ground floor of gymnasium.

²⁸ Na przełomie XIX i XX wieku wprowadzono do szkół zajęcia z ogrodnictwa, co zaowocowało zakładaniem dydaktycznych ogródków szkolnych.

²⁹ Gryglewska Agnieszka, *Budynki wrocławskich szkół*, op. cit., s. 230.

³⁰ Czasem sale gimnastyczne znajdowały się również na parterze w budynku głównym (w takiej sytuacji przeważnie ponad, ze względu na podobne wymiary, znajdowała się aula), rzadziej na poddaszu lub w bocznym skrzydle.

³¹ Gutowski Maciej, op. cit., s. 227; Obiekty takie często były stylizowane na budynki gospodarcze.

Główny budynek wzniesiony został na rzucie litery „L”. Z początkiem XX wieku swobodzie układu brył zaczęły towarzyszyć tendencje do tworzenia przenikających się przestrzeni. Dążenia te stały się wyraźne w relacjach między korytarzem, hallem i klatką schodową.³² Do końca XIX wieku komunikacja w obiektach szkolnych była ciasna i przeważnie ciemna. Potem coraz częściej zaczęto zwracać uwagę na część komunikacyjno-rekreacyjną obiektów. W budynku przy Placu Cesarskim wnętrza te były przestrzenne i jasne. Klasy były usytuowane po jednej stronie korytarza, dzięki czemu mógł on być dobrze doświetlony światłem dziennym, wpadającym przez okno z drugiej strony. Piękne szerokie schody posiadały kute żeliwne poręcze z subtelnym detalem wiciowym. Korytarze były zwieńczone sklepieniami krzyżowymi, wspartymi na gurtach. Było to najlepsze rozwiązanie konstrukcyjne, długo wykorzystywane w szkołach ze względu na przeciążenia w momencie wybiegania młodzieży na przerwy.³³ Na korytarzach znajdowały się dekoracje w postaci fryzów roślinnych oraz motywów roślinnych na gurtach i sklepieniach.

Na parterze na lewo od wejścia znajdowała się część administracyjna: pokój nauczycielski, gabinet dyrektora, biblioteka oraz mieszkanie woźnego. Po prawej wzdłuż korytarza układającego się w literę „L” umiejscowionych było siedem klas oraz pomieszczenia do przechowywania zbiorów przyrodniczych oraz kartograficznych. Na piętrze umiejscowiono kolejne trzy klasy, pracownię fizyczną z zapleczem na sprzęt, salę rysunkową, pracownię muzyczną oraz aulę. Dwa ostatnie pomieszczenia były połączone ze sobą dwoma parami drzwi, co umożliwiała powiększenie przestrzeni auli w czasie większych uroczystości oraz wykorzystywanie organów, umieszczonych w auli, także w sali śpiewu.

Aula to sala popisowa integralnie związana z koncepcją, tradycją i programem gimnazjum.³⁴ Spełniała właściwie funkcję bardziej znaczącą niż użyteczną. W swej odświętności była wyrazem duchowych wartości zawartych w nauczaniu. Jej przestrzeń musiała wyróżniać się także formalnie, a rozmiary powinny imponować.³⁵

Aula, najbardziej reprezentacyjne pomieszczenie oleśnickiego gimnazjum, miała dębowy parkiet, drewniana boazerię na ścianach, a wieńczył ją drewniany płaski sufit. Głównym elementem dekoracyjnym podkreślającym rangę tego pomieszczenia było ogromne okno witrażowe.³⁶ Przedstawiało ono bohaterską śmierć księcia Fryderyka Wilhelma Bruszwicko-Oleśnickiego w bitwie pod Quatrebras (1815 r.). Pod oknem między herbami Oleśnicy i Śląska (kolejne nawiązanie detalem do regionu) znajdował się łaćniński podpis. Powyżej umiejscowiony był herb fundacji Kospoth, której szkoła tak wiele zawdzięczała w swej historii (w tym również dofinansowanie

³² Gutowski Maciej, op. cit., s. 153.

³³ Gutowski Maciej, op. cit., s. 209.

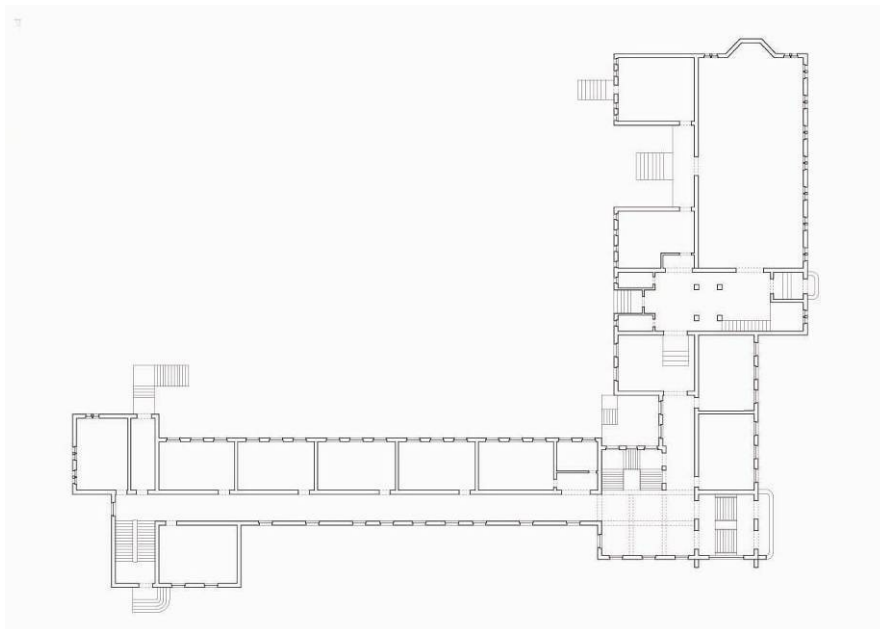
³⁴ Rzadko spotyka się aule w szkołach elementarnych.

³⁵ Gutowski Maciej, op. cit., s. 234.

³⁶ Ogromne okna auli miały przez nawiązanie do okien kościelnych jeszcze bardziej podkreślać jej znaczenie.

budowy omawianego obiektu). Dwa pozostałe okna miały kolorowe przeszklenia z wizerunkami Orła Pruskiego w górnych narożach. Ściany auli okalał fryz 35 herbów miast śląskich, przeplecionych liśćmi dębu, które harmonizowały z fryzem białych róż powyżej. Ściana południowa pokryta była malowidłem przedstawiającym wspomnianą panoramę Oleśnicy.³⁷

W piwnicy znajdował się system grzewczy, pralnia oraz toalety dla nauczycieli.



Rys. 7. Rzut parteru szkoły elementarnej.

Fig. 7. A ground floor of an elementary school.

Ewangelicka Szkoła dla Chłopców została zaprojektowana w kształcie litery „L”, z narożnie usytuowanym portalem wejściowym. Od frontu znajduje się wejście, część sal oraz połączona z głównym obiektem sala sportowo - bankietowa. W skrzydle wschodnim znalazły się po jednej stronie korytarza sale lekcyjne. Przy szkole, otoczony ramionami skrzydeł, znajdował się dziedziniec. Był on częściowo zazieleniony. Usytuowano na nim boisko do gimnastyki, plac zabaw dla młodszych dzieci oraz ogródek botaniczny.

Pomieszczenia szkolne zaprojektowane zostały na trzech kondygnacjach, Narożnie ustawiony przestronny hall wraz z klatką schodową jest bardzo dobrze doświetlony dzięki wielkim oknom. W kierunku południowym i zachodnim odchodzą jasne, przestronne korytarze z ustawionymi po jednej stronie salami lekcyjnymi. Na parterze w skrzydle północnym przechodzi się przez łącznik do sali gimnastycznej.

Na parterze znajdowały się cztery sale lekcyjne, sala konferencyjna, pokój nauczycielski i gabinet dyrektora. Na pierwszym piętrze było 7 ogólnych sal lekcyjnych oraz sala do rysunku, w której, podobnie jak w gimnazjum, znajdowały się specjalne tablice, pulpity z uchwytami na modele i stołki do rysowania. Na drugim piętrze było 8 ogólnych sal lekcyjnych oraz sala do

³⁷ Opis wg. Brock Leopold, op. cit., s. 11.

fizyki. Wszystkie pomieszczenia techniczne, szatnie wraz z prysznicami oraz mieszkanie woźnego znajdowały się w piwnicy.

Połączona z budynkiem głównym sala sportowo – bankietowa spełniała dwie funkcje – sali gimnastycznej oraz auli. Sprzęty gimnastyczne (w tym też drabinki) można było łatwo zdemontować. Ponad wejściem do sali znajduje się uformowana w podkowę galeria dla widzów. Sięga ona do połowy długości sali.

Wewnątrz szkoła również była dekorowana. W przedsionku znajduje się wspomniane okno witrażowe. Powyżej znajdują się fryzy z płaskorzeźbami. Po jednej stronie ukazana jest droga chłopców od szkoły, po drugiej powrót do domu. Ponad drzwiami usytuowany jest klasyczny fryz z motywem girland.

Jasne i przestronne korytarze, doświetlone z jednej strony, miały być łatwe do utrzymania w czystości. W szkołach z początku XX stulecia ściany pokryte były przeważnie farbą olejną w formie lamperii, zakończoną malowanym przy użyciu szablonu szlaczkiem.³⁸ W omawianym obiekcie takie fryzy znalazły się na wszystkich kondygnacjach.; z motywem zwierzęcym na parterze, owoców na pierwszym piętrze oraz kwiatowym na drugim.

Ciekawym elementem są znajdujące się na każdej kondygnacji źródelka do picia wody. Urządzenia takie znajdowały się w wielu szkołach z tego okresu i podlegały ścisłym zaleceniom higienicznym. Na parterze znajdowała się studnia z motywem kuli ziemskiej, na której „tańczyły” alegorie czterech stron świata (nieistniejące). Kula wsparta była na rzeźbach czterech żab, z których tryskała woda. Żaby symbolizują zarówno podporę świata, jak również wodę i deszcz. Na pierwszym piętrze znajdowały się proste misy źródłek z usytuowanym pomiędzy nimi trzyczęściowym akwariem. Na ostatniej kondygnacji umieszczono skromniejsze, ceramiczne poidło ściennie, również z motywem żab.

Na dziedzińcu szkolnym znajdowała się kolejna studnia z motywem roślinnym oraz maskaronami. Zawieszona były przez niej dwa dzwony.

Nie można pominąć dobudowanej od strony południowej do omawianego obiektu bryły Mittleschule (szkoła miejskiego stanu średniego). Postawiona w latach dwudziestych część doskonale komponuje się z zastaną bryłą szkoły elementarnej i stanowi jej nierozdzielalną część. Od strony wschodniej miejsce styku obu budynków jest nieomal nieodczuwalne, dzięki doskonałemu skomponowaniu dobudowanej części elewacji. Od strony dziedzińca rozdział obu obiektów został za to wyraźnie podkreślony uskokiem. Fasada od strony Bethovenstrasse (dziś ul. F. Chopina) zyskała nowszy, modernizujący charakter, podkreślający odrębność szkoły

Budynki oświatowe „czerpały” z zastanego krajobrazu i były ściśle powiązane z miejscem, w którym powstały, począwszy od całościowych rozwiązań architektury, przez zastosowanie

³⁸ Gryglewska Agnieszka, Budynki wrocławskich szkół, op. cit., s. 241.

lokalnych motywów typowych dla danego regionu, po detal odwołujący się do związków z miastem i jego historią. Staranne komponowanie brył obiektów szkolnych, dopracowywanie ich detali architektonicznych, podkreślanie reprezentacyjności nie tylko służyło celom dydaktycznym, ale również kształtowało krajobraz miasta.



Rys. 8. Szkoła Elementarna dla Chłopców.

Fig. 8. An elementary school for boys.

LITERATURA

1. Bober Józef, Oleśnickie liceum na przełomie epok. Dzieje, kadra, absolwenci., Oficyna Wydawnicza Signum, Oleśnica 2003.
2. Brock Leopold, Königliches Gymnasium zu Oels. Beilage zum Jahresbericht. Der Neubau des Gymnasiums, Hofbuchdruckerei von A.Ludwig, Oels 1904.
3. Bülow Ursula Maria Von, Oels wie wir es kannten mit Adressenverzeichnis 1935/1936, Goldmeier-verlag, Scheinfeld 1986.
4. Cirot Juan Eduardo, Słownik symboli, Wydawnictwo Znak, Kraków 2006.
5. Bufe Bruno, Beiträge zur Geschichte des Oelser Schulwesens, [w:] red. Ernst Schlitzberger, Das Buch der Stadt Oels in Schlesien, Deutscher Kommunal-Verlag, Berlin 1930.
6. Gimnazja ogólnokształcące, Ministerstwo Wyznań Religijnych i Oświecenia Publicznego, Nasza Księgarnia, Warszawa 1936,

7. Gryglewska Agnieszka, Architektura Wrocławia w XIX-XX wieku w twórczości Richarda Plüddemanna, Katalog I. Budynki oświaty, Oficyna Wydawnicza Politechniki Wrocławskiej, Wrocław 1999.
8. Gryglewski Agnieszka, Budynki wrocławskich szkół epoki wilhelmińskiej, [w:] Architektura Wrocławia. Tom 4 Gmach, red. Rozpędowski Jerzy, Oficyna Wydawnicza Politechniki Wrocławskiej, Wrocław 1998,
9. Gryglewska Agnieszka, Neogotyckie budynki wrocławskich szkół Richarda Plüddemanna na tle dziewiętnasto- i dwudziestowiecznej architektury niemieckiej, [w] red. Maria Zwierz , Wrocławskie szkoły. Historia i architektura, wyd. Muzeum Architektury we Wrocławiu, Wrocław 2004.
10. Gryglewska Agnieszka, Symbolika dekoracji budynków wrocławskich szkół około 1900 roku, [w:] red. Maria Zwierz , Wrocławskie szkoły. Historia i architektura, wyd. Muzeum Architektury we Wrocławiu, Wrocław 2004.
11. Gutkowski Maciej, Architektura szkół średnich w Polsce w okresie zaborów, Wydawnictwa Politechniki Białostockiej, Białystok 1991,
12. Kallmann, Der Neubau der Volksschule zu Oels. Festschrift zur Einweihungsfeier am 17. März 1913., wyd. A. Ludwig, Oels 1913.
13. Kopaliński Władysław, Słownik symboli, Oficyna Wydawnicza Rytm, Warszawa 2006.
14. Neubau des Königlichen Gymnasiums in Oels, [w:] „Zentralblatt der Bauverwaltung”, nr 26 z 1903 r., s. 161.
15. Oleśnica. Monografia miasta i okolic., red. Stanisław Michalkiewicz, Zakład Narodowy im. Ossolińskich, Wrocław-Warszawa-Kraków-Gdańsk-Łódź 1981.
16. Pyzik Jerzy Andrzej, Z przeszłości oleśnickiego szkolnictwa, [w:] „Panorama Oleśnicka” nr 34-37 z 1995 r.
17. Schneider Romana, Szkolnictwo w Niemczech – edukacja, budownictwo szkolne i społeczeństwo (próba syntezy), [w:] red. Maria Zwierz , Wrocławskie szkoły. Historia i architektura, wyd. Muzeum Architektury we Wrocławiu, Wrocław 2004.
18. Opis detalu wykonany przez p. Ewę Sawińską, dostępny w Internecie: www.lo1.olesnica.pl .

ŹRÓDŁA RYSUNKÓW:

- Rys. 1, 4, 6 - Brock Leopold, Königliches Gymnasium zu Oels. Beilage zum Jahresbericht. Der Neubau des Gymnasiums, Hofbuchdruckerei von A.Ludwig, Oels 1904.
- Rys. 2 - Kallmann, Der Neubau der Volksschule zu Oels. Festschrift zur Einweihungsfeier am 17. März 1913., wyd. A. Ludwig, Oels 1913.
- Rys. 3, 5 – fot. Agnieszka Lisowska.

Rys. 7 – rzut wykonany przez Agnieszka Lisowska wg Kallmann, Der Neubau der Volksschule zu Oels.
Festschrift zur Einweihungsfeier am 17. März 1913., wyd. A. Ludwig, Oels 1913.